

Rapport d'activités 2023



University of Luxembourg
Competence Centre

SOMMAIRE

1

Préface
p. 4

5

Projets
p. 36

2

Organisation
p. 5

6

**Formations pour
les besoins
internes de
l'Université**
p. 44

3

Missions
p. 6

7

Chiffres-clés
p. 48

4

Formations
p. 7

L'année 2023 a marqué une étape de transition dans l'histoire du Competence Centre, durant laquelle ses activités ont été maintenues et clarifiées. Les liens et les synergies avec tous ses principaux partenaires ont été consolidés. Certaines initiatives ont également été mises en place pour amorcer un nouvel élan pour le Centre, tout en continuant à le positionner comme l'acteur majeur de la formation continue universitaire au Luxembourg et en mettant l'innovation au cœur de tous ses projets.

La recherche d'une vision partagée et actualisée avec nos tutelles reste primordiale pour asseoir de manière pérenne la contribution de chacun et ainsi permettre un développement solide des actions de formation universitaire tout au long du parcours d'apprentissage.

Des réflexions ont ainsi été lancées dès janvier sur les missions, le positionnement, l'offre de services du Competence Centre mais aussi sur une optimisation de son alignement avec les axes de recherche et d'enseignement de l'Université du Luxembourg pour répondre de manière toujours performante aux besoins des professionnels et du marché.

Parallèlement à ces considérations, le Competence Centre a poursuivi ses efforts en direction des professionnels des grands secteurs de l'activité économique du paysage luxembourgeois afin de mieux comprendre leurs besoins en formation pour faire face aux défis de notre époque, qu'ils soient technologiques, environnementaux, réglementaires, opérationnels ou encore financiers. La proactivité et la réactivité du Competence Centre restent cruciales pour répondre au plus juste à ces enjeux.

Le rôle essentiel d'une offre qualitative de formation continue de niveau universitaire dans un tel contexte est indéniable.

Le Competence Centre a ainsi intensifié ses efforts pour incorporer à ses projets et activités de formation l'expertise d'intervenants issus du monde académique ou de la Recherche, des modalités d'apprentissage innovantes

et des contenus pédagogiques adaptés aux thématiques abordées. Ces axes, associés au déploiement systématique et concret de la démarche qualité du Centre, ont permis de proposer des parcours pédagogiques de tous types aussi efficaces qu'appréciés des apprenants qui les ont suivis.

En 2023, d'ambitieux projets de MOOCs (*Massive Open Online Courses*) dans le domaine du *Machine Learning* et de l'intelligence artificielle ont ainsi réuni plus de 10000 apprenants issus de près de 170 pays. De grandes initiatives dans le domaine de la Santé ont aussi été lancées ou sont en cours de développement - formation aux nouvelles attributions des sages-femmes, agrément à la pratique de la médecine scolaire et réflexion sur le concept national de patient partenaire au Luxembourg. De nouvelles sessions de formation issues de notre catalogue ont également été dispensées.

Nous tenons à remercier chaleureusement tous nos partenaires, nos clients, nos participants et étudiants ainsi que les membres de notre Collège de gérance pour leur précieux soutien.

Nous remercions tout particulièrement les équipes du Competence Centre qui ont incarné, tout au long de cette année, un profond engagement et un professionnalisme exemplaire pour faire vivre au quotidien les activités de notre institution avec rigueur et qualité.

Nous vous invitons à découvrir, dans ce rapport d'activités, le détail des nombreuses actions et projets menés avec succès lors de cette année 2023 qui a marqué le 5ème anniversaire de la création du Competence Centre.

Jean-Christophe MAGNIN

Directeur faisant fonction

Caroline HINDAHL-RIOS

Directrice faisant fonction

Organisation

Assemblée Générale

Madame la Ministre Stéphanie OBERTIN, *Ministre de la Recherche et de l'Enseignement supérieur*, représentée par **Madame Christiane HUBERTY**, *Conseiller de Gouvernement 1^{er} classe auprès du Ministère de la Recherche et de l'Enseignement supérieur*

Madame Catherine LÉGLU, *Vice-Rectrice en charge des affaires académiques, Université du Luxembourg*

Collège de gérance

Catherine LÉGLU, *Présidente (Vice-Rectrice en charge des affaires académiques, Université du Luxembourg)*

Christiane HUBERTY, *Vice-Présidente (Conseiller de Gouvernement 1^{er} classe, Ministère de la Recherche et de l'Enseignement supérieur)*

Romain MARTIN, *Gérant (Premier Conseiller de Gouvernement, Ministère de la Recherche et de l'Enseignement supérieur)*

Serge HAAN, *Gérant (Professeur, Université du Luxembourg)*

Claude HOUSSEMAND, *Gérant (Professeur, Université du Luxembourg)*

Élise POILLOT, *Gérante (Professeur, Université du Luxembourg)*

Missions



La mission du Competence Centre consiste à soutenir les grands axes de développement de l'économie luxembourgeoise en développant et gérant des programmes de formation continue et professionnelle universitaire. Il est reconnu pour sa capacité à proposer des solutions de formation innovantes répondant aux objectifs pédagogiques visés et en adéquation avec les contraintes et impératifs de ses différents publics cibles.

Les formations s'adressent aux particuliers, salariés, demandeurs d'emploi et professions libérales. Le Competence Centre offre aussi la possibilité de développer des parcours de formations sur-mesure aux entreprises qui ont pour ambition de développer les compétences de leurs salariés dans un domaine spécifique.

Grâce aux synergies développées avec l'Université du Luxembourg, le Competence Centre s'appuie sur l'expertise des facultés et centres interdisciplinaires, ainsi que sur un réseau d'experts professionnels hautement qualifiés pour développer des programmes de qualité.

Les partenariats avec des institutions publiques ou privées, ainsi que les interactions avec le monde professionnel, lui permettent :

- de développer des certificats et formations de grande qualité avec les enseignants et chercheurs de l'Université, ainsi que des experts issus de différents secteurs d'activité ;
- d'organiser des MOOCs et formations à grande échelle pour les étudiants de l'Université ou les professionnels ;
- de travailler sur des projets et études en lien avec l'analyse et le développement des compétences et la réalisation de plans de formation ;
- de proposer deux bachelors aux étudiants issus de filières BTS.

Le Competence Centre met à la disposition de ses apprenants une solide expertise en ingénierie pédagogique, une qualité d'enseignement universitaire exigeante, ainsi que des plateformes d'apprentissage performantes et modernes. L'apprenant et ses besoins restent constamment au cœur du dispositif pédagogique.

Formations



Certificats universitaires
p. 8



Santé
p. 20



Bachelors
p. 12



TIC et apprentissage digital
p. 26



Droit et finance
p. 16



Cisco Networking Academy
p. 32



Certificats UNIVERSITAIRES

45

Participants

367

Heures de
formation



L'implication du Competence Centre dans la formation continue universitaire à travers l'élaboration, l'organisation, la coordination, ou encore le suivi de certificats universitaires n'est plus à démontrer que ce soit en termes d'efficacité, de qualité ou encore de satisfaction des apprenants.

La promotion 2023 du certificat «*Bewegungsförderung und -erziehung in formalen, non-formalen und informellen Bildungssettings* » a permis d'expérimenter une approche modulaire rendant possible à des apprenants de s'inscrire à un ou plusieurs modules de la formation de façon indépendante. Cette nouvelle flexibilité du processus d'inscription a permis d'attirer davantage de participants. Près de 20% des apprenants se sont inscrits de cette manière au 1er module de formation, puis, convaincus par l'apprentissage, ont rapidement rejoint le parcours complet du Certificat. L'approche modulaire a également permis d'augmenter de manière très significative le nombre de participants à d'autres modules.

Les résultats très encourageants de cette expérimentation témoignent de l'importance de la flexibilité, tant dans la manière d'organiser l'apprentissage que dans son déroulement, pour répondre aux besoins des apprenants adultes. Le Competence Centre continuera ainsi à concevoir et proposer des formations continues de niveau académique en les adaptant toujours de manière pertinente aux attentes et profils des apprenants.

L'année 2023 aura été celle du lancement de la troisième promotion du « *certificat en management pour le secteur hospitalier et de la santé* », dans des conditions encore optimisées pour renforcer un suivi davantage personnalisé de chaque étudiant : le nombre de participants a notamment été volontairement réduit. Dans un souci perpétuel d'amélioration continue, le dispositif de gestion du certificat a été adapté et bénéficie des apprentissages et retours d'expérience récoltés au cours des années précédentes. Ainsi, les processus de sélection, de suivi d'évaluation ou encore de bouclage ont pu être optimisés, voire développés.

La reconnaissance et la joie des étudiants à pouvoir intégrer ce parcours dans des conditions privilégiées sont autant de signes qui traduisent la qualité du programme et son adéquation avec les besoins du secteur en constante évolution. Le nombre croissant de demandes d'inscription en provenance de personnel des principaux centres hospitaliers luxembourgeois valide également l'excellence de cette formation et son lien étroit et naturel avec les spécificités du secteur de la santé au Grand-Duché.

Le Competence Centre a travaillé en 2023 sur un projet de certificat universitaire dont un est sur la thématique de l'inclusion des personnes présentant un trouble de l'autisme. Une collaboration étroite avec les chercheurs de l'Université et les experts du terrain a permis d'affiner et d'enrichir les réflexions autour de ce programme d'études qui sera ouvert aux inscriptions dès 2024.



4. FORMATIONS



Certificat en management pour le secteur hospitalier et de la santé



30 ECTS

Public cible

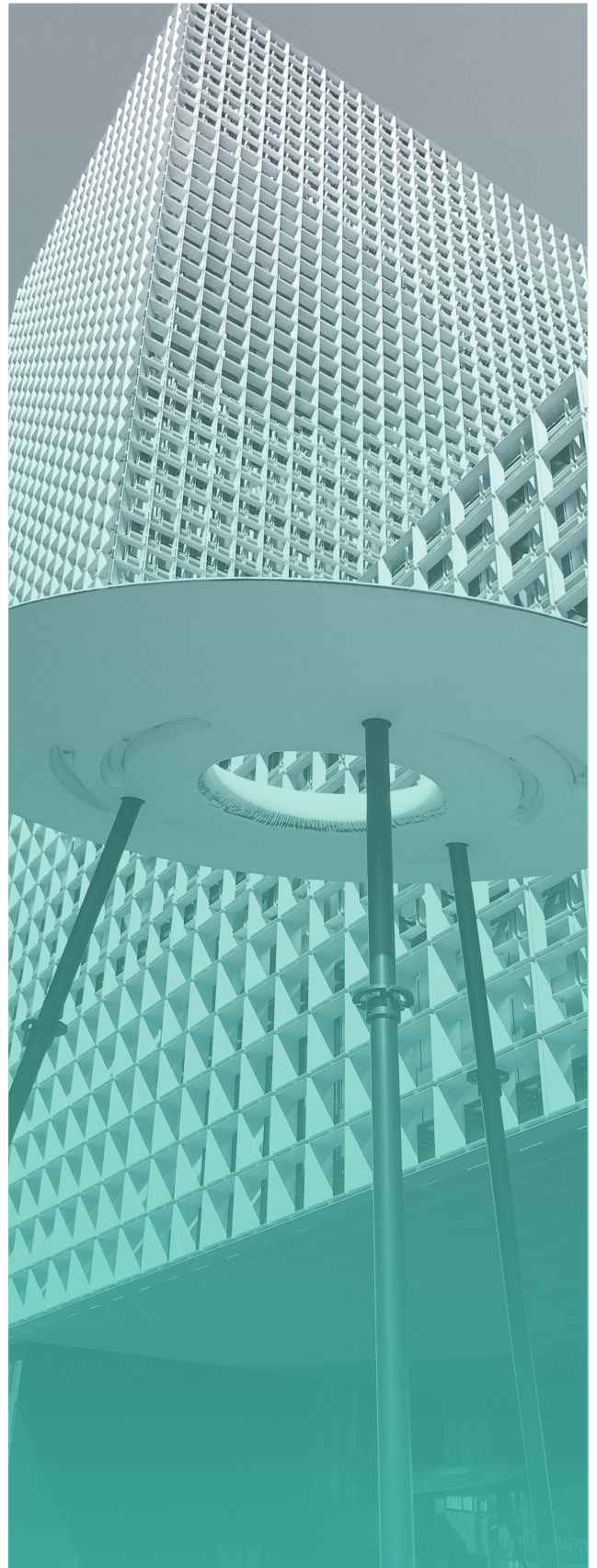
Candidats occupant une fonction managériale dans les domaines des soins, de la logistique, de l'administration au sein d'une structure hospitalière ou de soins luxembourgeoise ou plus largement, dans le secteur de la santé

Objectifs

- Appréhender l'environnement de la santé luxembourgeois
- Connaître et appliquer la politique qualité en santé
- Gérer différents projets et son équipe
- Optimiser le fonctionnement de son service
- Porter un projet d'amélioration ou d'innovation dans son service

Partenaires

- Fédération des Hôpitaux Luxembourgeois (FHL)
- Université du Luxembourg





Zertifikat „Bewegungsförderung und -erziehung“



20 ECTS

Zielpublikum

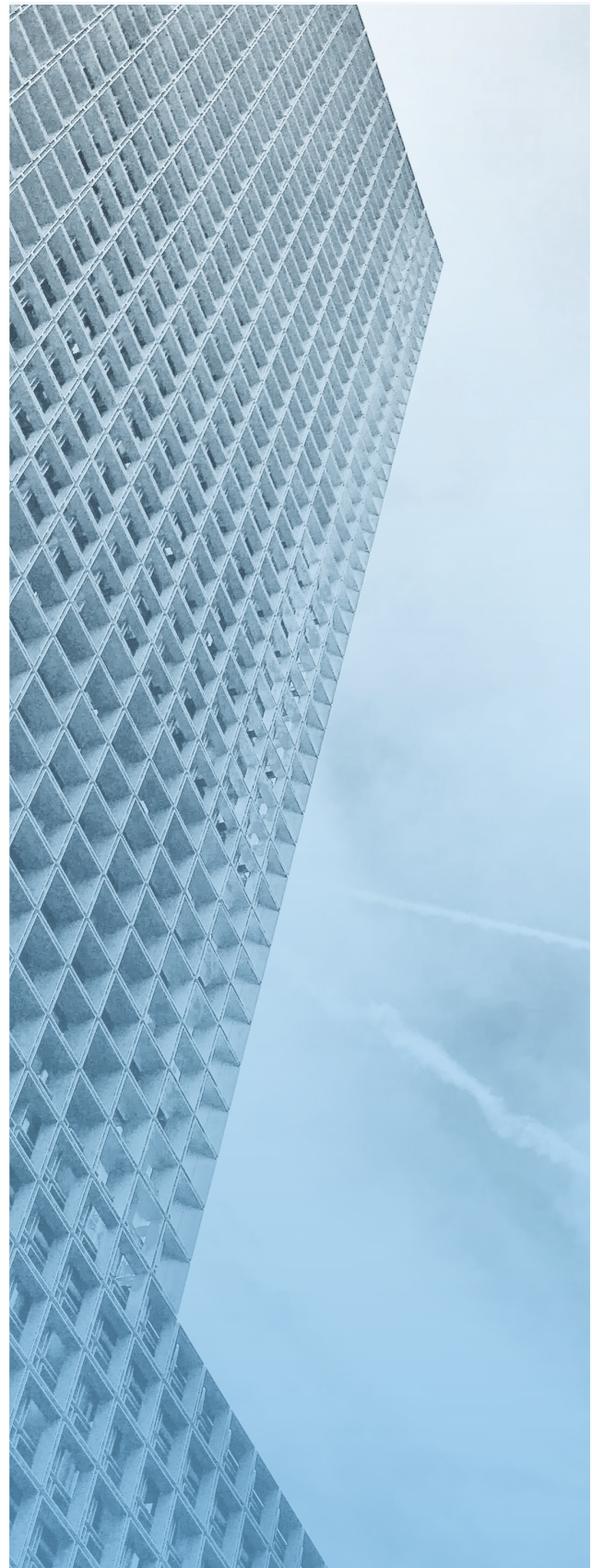
Lehrkräfte an Grundschulen, Erzieher, (Sozial-) Pädagogen und Praxisanleiter im sozialen und erzieherischen Bereich und Trainer im Sport

Zielsetzung

- Ausarbeitung von Konzepten zur Bewegungsförderung und -erziehung
- Kompetente und nachhaltige Förderung und Begleitung entsprechender Bildungs- und Lernprozesse von Kindern im Alter von 0 bis 12 Jahren
- Austausch mit Teilnehmern aus unterschiedlichen Bildungssettings (formal, non-formal und informell)
- Verfassen einer wissenschaftlichen Abschlussarbeit mit einem Mehrwert für die eigene berufliche Praxis

Partner

- Fakultät für Geistes-, Erziehungs- und Sozialwissenschaften (FHSE)
- Lycée technique pour professions éducatives et sociales (LTPES)
- Institut national de l'activité physique et des sports (INAPS)





BACHELORS

85

participants



Le Competence Centre, en partenariat avec l'Université du Luxembourg, l'École de Commerce et de Gestion (ECG) et le Lycée des Arts et Métiers (LAM) organise deux bachelors :

- Le Bachelor en Dessin d'Animation (BDA)
- Le Bachelor en Comptabilité et Fiscalité (BCF)

Ces bachelors visent, d'une part, à permettre aux étudiants d'acquérir des compétences à la fois académiques et pratiques à la pointe de l'innovation du secteur concerné, facilitant ainsi leur intégration dans le marché du travail, et d'autre part, à leur permettre de poursuivre leur cursus au sein d'un master spécialisé dans leur domaine de prédilection.

En 2023, et pour une deuxième année consécutive, les demandes d'inscription au programme de **Bachelor en Dessin d'Animation** ont dépassé le nombre de places disponibles, témoignant ainsi de son succès. Parallèlement à cela, l'amélioration continue du processus de sélection des candidats a été poursuivie pour maintenir un niveau élevé dans les futures promotions de ce programme.

Les équipes de coordination ont également œuvré au développement du réseau d'universités partenaires afin d'assurer la qualité des échanges Erasmus pour chaque étudiant. De nouvelles universités espagnoles ont ainsi été intégrées en tant que partenaires Erasmus+ et ont ouvert de nouvelles opportunités aux étudiants du programme.

La collaboration fructueuse des étudiants du BDA avec le groupe de recherche Descom dans le cadre du projet Lux:Ploration les a conduits à illustrer une série d'histoires scientifiques, leur permettant ainsi d'enrichir leur portfolio.

En 2023, le **Bachelor en Comptabilité et Fiscalité** a aussi poursuivi son développement. L'établissement de nouveaux partenariats Erasmus en Belgique a été réalisé afin de faciliter l'acquisition de nouvelles connaissances et compétences essentielles pour les étudiants dans leur parcours académique.

Dans un souci constant d'amélioration et de soutien aux étudiants, un nouveau cours intitulé « Audit et Comptabilité » a été créé. Celui-ci vise à approfondir les concepts fondamentaux relatifs à l'audit et à la comptabilité pour aborder plus sereinement certaines matières plus complexes en dernière année.

L'équipe pédagogique a été renforcée par l'arrivée de nouveaux profils académiques et intervenants externes pour les cours de « Macroeconomics and business analysis », « Communication et relations professionnelles » et « Personal Branding ».

Grâce à une approche axée « métiers » et une spécialisation dans le domaine numérique, les étudiants diplômés ont été recrutés par des cabinets d'audit ou des fiduciaires, tandis que d'autres ont choisi de poursuivre leurs études en master à l'Université du Luxembourg ou à l'étranger.

Pour 2024, l'objectif consistera, pour les deux programmes d'études, à accueillir le même nombre d'étudiants que l'année précédente, en intégrant notamment des profils issus d'une formation BTS ou admis par validation des acquis de l'expérience, tout en privilégiant la diversité pour rendre les cours et les échanges encore plus dynamiques.

Les travaux effectués ces dernières années sur la promotion des programmes, la recherche de nouveaux partenaires de mobilité, l'enrichissement par de nouveaux contenus ciblés et l'amélioration continue de la qualité des parcours pédagogiques, se poursuivront ainsi en 2024.

Le modèle de transition entre les BTS et ces deux Bachelors fera, quant à lui, aussi l'objet d'une évaluation. Ce processus impliquera également les équipes du Competence Centre, démontrant ainsi l'engagement continu envers l'amélioration de la qualité des programmes.



4. FORMATIONS



Bachelor en comptabilité et fiscalité



Public cible

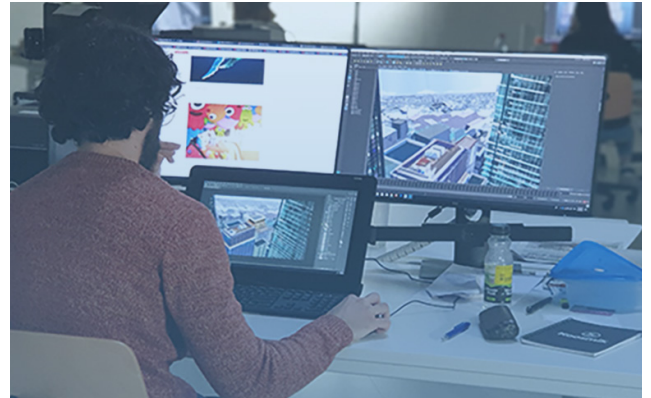
Etudiants du BTS Gestionnaire comptable et fiscal organisé par l'École de Commerce et de Gestion (ECG), ou aux étudiants issus d'autres parcours ou aux professionnels avec au moins 3 années d'expérience

Objectifs

- Développer un savoir-faire et des connaissances fondamentales dans l'ensemble des domaines de la comptabilité et de la fiscalité afin de faciliter l'insertion professionnelle et l'évolution de carrière
- Découvrir de nouvelles compétences en lien avec l'essor du digital afin d'assurer l'employabilité à long terme

Partenaires

- École de Commerce et de Gestion (ECG)
- Université du Luxembourg



Bachelor en dessin d'animation



Public cible

Etudiants créatifs et ingénieux ou professionnels avec au moins 3 années d'expérience dans le domaine du dessin d'animation, passionnés par les nouvelles technologies et initiés aux arts visuels

Objectifs

- Développer l'employabilité, l'entrepreneuriat et les compétences artistiques et techniques exigées dans les secteurs du cinéma d'animation, des jeux vidéo et des nouveaux médias
- Compléter une solide base en animation 2D avec un diplôme universitaire en animation 3D

Partenaires

- Lycée des Arts et Métiers (LAM)
- Université du Luxembourg



LYCÉE
DES ARTS
ET MÉTIERS





Formations DROIT & FINANCE

70

Participants

56

Heures de
formation



Les thématiques liées à la lutte contre le blanchiment d'argent ont encore marqué l'année 2023. Dans ce contexte, le Competence Centre a notamment mis en œuvre des formations sur-mesure de haute qualité consacrées aux processus de connaissance client (« *Know Your Customer (KYC)* ») pour une grande banque de la place.

Les enjeux de la transformation digitale sont demeurés centraux pour les entreprises. Les professionnels témoignent toujours d'un besoin croissant d'acquérir dans ce domaine non seulement des savoirs théoriques, mais aussi de véritables compétences pratiques et actionnables. Notre formation sur la stratégie digitale d'acquisition de clients et l'optimisation de la visibilité de la marque, pour un autre grand établissement financier luxembourgeois, a ainsi répondu à ces enjeux en alliant efficacement enseignement théorique et pratique professionnelle.

De la même manière mais dans un autre registre, une formation hybride (mixant e-learning et présentiel) traitant de la *blockchain* a permis de faire monter en compétence le personnel d'un autre grand acteur de la place financière sur ce sujet d'une importance cruciale pour la transformation du secteur bancaire.

Le pôle Droit et Finance continuera en 2024 à identifier des axes de collaboration avec l'Université du Luxembourg pour satisfaire une demande croissante de la part de la société civile et des entreprises, confrontées à des enjeux de plus en plus spécifiques et exigeant des programmes de formation continue de qualité et de niveau universitaire.

De nombreux sujets seront ainsi explorés tels que celui de la finance durable (*sustainable finance*), le *Knowledge Management*, la gestion et le partage des connaissances juridiques afin d'être, le cas échéant, traités dans des formats aussi variés que des formations courtes, des conférences ou des programmes de plus longue durée.



4. FORMATIONS



Blockchain



6 h.



HYBRIDE

Public cible

Formation sur-mesure pour le personnel de différents départements d'une grande banque de la place

Objectifs

- Diffuser une compréhension de la technologie Blockchain de manière horizontale au sein de la banque
- Acquérir ou approfondir les principes de fonctionnement de la technologie *Blockchain (Distributed Ledger Technology)* et ses implications réglementaires
- Comprendre les actifs digitaux et leur traitement comptable et fiscal
- Cas d'utilisation dans le secteur bancaire



Stratégie digitale



8 h.



EN PRÉSENTIEL

Public cible

Formation sur-mesure pour le personnel du département communication d'une grande banque de la place

Objectifs

- Acquérir ou approfondir les bases nécessaires au déploiement d'une stratégie digitale en vue d'améliorer et optimiser la visibilité d'une marque
- Comprendre ce qu'est le branding en digital
- Comprendre les éléments techniques permettant de mesurer la performance des actions
- Identifier les leviers pertinents pour le branding
- Approfondir le concept de campagne digitale



Anti-Money Laundering and Know Your Customer



42 h.



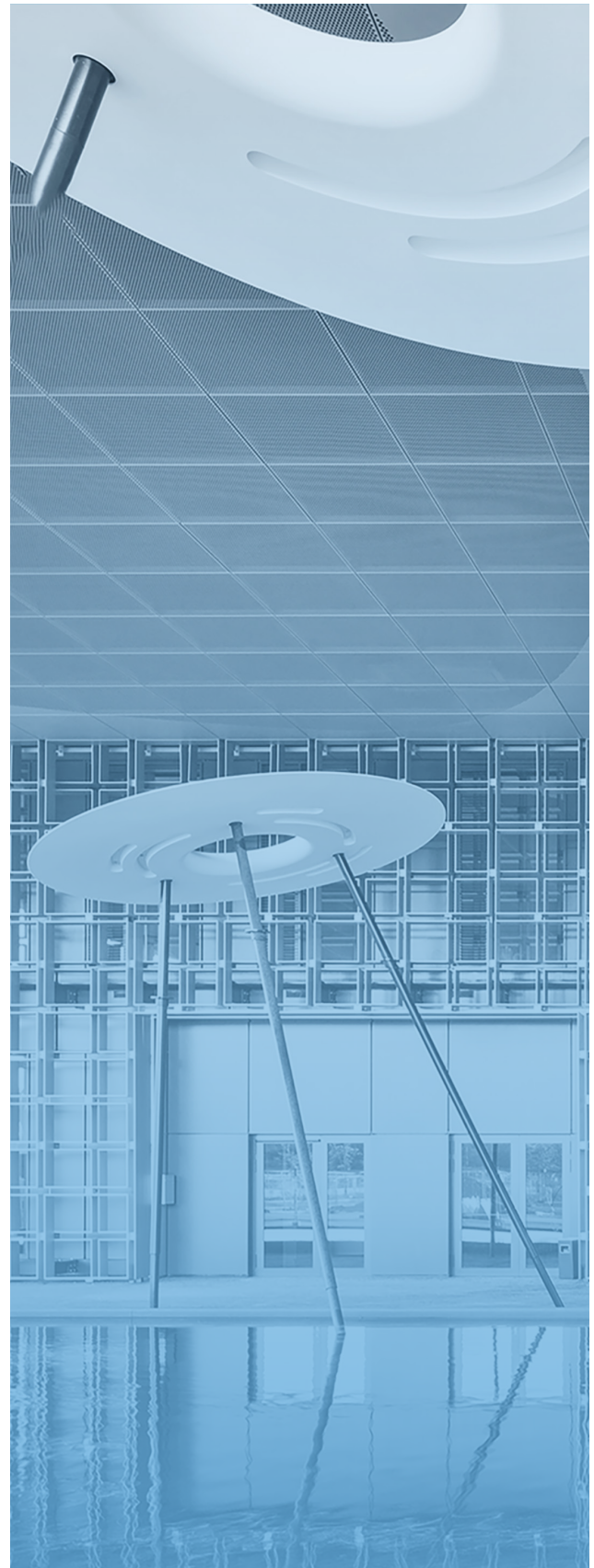
EN LIGNE

Public cible

Formation sur-mesure pour le personnel du département KYC d'une grande banque de la place

Objectifs

- Cerner les enjeux de la lutte contre le blanchiment de capitaux et le financement du terrorisme
- Assimiler les principes du droit luxembourgeois des sociétés et les différencier de ceux appliqués dans d'autres pays
- Acquérir des connaissances adéquates en ingénierie fiscale
- Reconnaître, lire et comprendre des états financiers





Formations SANTÉ

492

Participants

321

Heures de
formation



Le pôle santé du Compétence Centre poursuit, depuis sa création, son engagement dans l'accompagnement des professionnels de santé et le développement des métiers de la santé pour faire face aux évolutions du secteur, aux défis à venir et aux enjeux nationaux.

Ainsi depuis 2021, le **certificat en management pour le secteur hospitalier et de la santé** est reconduit chaque année, avec le même succès. En 2023, la 2ème promotion s'est achevée, la 3ème promotion a débuté en mars et le jury d'admission s'est réuni pour constituer la 4ème promotion. Le pôle santé assure ainsi la coordination de trois promotions en parallèle. Le dispositif de gestion du certificat est adapté en continu et bénéficie des apprentissages et retours d'expérience récoltés. Les processus de sélection, de suivi d'évaluation ou encore de bouclage sont ainsi continuellement optimisés.

La qualité de la formation a notamment été valorisée à travers le Prix « Coup de cœur de l'étudiant » obtenu par un étudiant de la 2ème promotion du certificat. Ce prix, organisé par le Mouvement Luxembourgeois de la Qualité et de l'Excellence et remis par un jury d'experts, récompense la qualité du meilleur projet réalisé lors d'une formation de niveau supérieur.

Dans le cadre de son étroite collaboration avec le Ministère de la Santé, le Compétence Centre a procédé en mars 2023 au lancement du projet national de **formation aux nouvelles attributions des sages-femmes**. Trois des cinq modules prévus dans le programme ont été lancés avec au total douze sessions de formations en présentiel. Chaque module a fait l'objet d'un pilote et d'un ajustement au besoin avant le déploiement complet. Dès le démarrage, le projet a rencontré son public : plus de 170 sages-femmes ont déjà pu suivre au moins un module de la formation en 2023 et le taux de satisfaction globale des participantes a été supérieur à 80% tous modules confondus.

Pour répondre aux besoins constants d'actualisation ou de développement de nouvelles compétences autour de la santé numérique et l'analyse des données de santé, la 2ème édition du **forum DCSH (Documentation hospitalière et Classification des Séjours Hospitaliers)**, organisée par le Ministère de la Santé et le Ministère de la Sécurité Sociale du Luxembourg, a eu lieu le 22 février 2023. Le forum a enregistré un nombre record de près de

200 participants et a fait l'objet d'interventions de haute qualité de la part de 15 intervenants nationaux et internationaux. À l'issue des présentations des dernières informations sur la documentation et la classification des séjours hospitaliers, les participants ont pu échanger sur les meilleures pratiques locales et internationales en matière de production, de transmission et d'utilisation de données médicales et administratives.

Afin d'optimiser la qualité du codage de l'information et d'harmoniser les pratiques au niveau national, un *workshop* animé par les médecins des départements d'information médicale a été organisé en octobre 2023 à destination de près de 50 codeurs qui, au travers d'ateliers pratiques, ont pu renforcer leurs connaissances et partager leurs approches.

Des **formations de courte durée** ont aussi été organisées de manière régulière en 2023 pour répondre aux besoins spécifiques du secteur, et ce, sur des thématiques aussi variées que la vaccination, le rôle de l'infirmier tuteur, « neurosciences et handicap » ou encore « responsabilités juridiques des professionnels de santé ».

En 2024, le Compétence Centre continuera à agir en tant que partenaire majeur à l'écoute des besoins du secteur de la santé en pérennisant la qualité de l'offre de formation existante, en initiant la création de nouveaux parcours pédagogiques et en participant activement aux grands projets nationaux en santé.

En partenariat notamment avec la Fédération des Hôpitaux Luxembourgeois (FHL), l'Université de Luxembourg, le Luxembourg Institute of Health (LIH), le Compétence Centre proposera en 2024 un projet pilote de formation dédié au « **patient partenaire** ». Cette formation vise à créer un environnement propice à l'émergence de compétences de travail en partenariat entre les professionnels de santé, les patients et les divers acteurs du système de santé. Cette démarche nationale a pour objectif de tendre vers un langage commun autour du concept de « patient partenaire », prérequis indispensable pour une articulation pertinente et complémentaire dans les domaines de la recherche et de la formation initiale ou continue. Lors de ce programme, une approche innovante permettra de réunir en un même lieu des professionnels du secteur et des « patients partenaires » afin d'initier la dynamique de partenariat.



4. FORMATIONS



Formation de l'infirmier tuteur



Public cible

Professionnels de santé encadrant les étudiants en soins infirmiers du LTPS

Objectifs

- Assimiler le rôle du tuteur et son positionnement pédagogique
- Comprendre les compétences requises et aider à les développer sur le terrain
- Structurer la démarche de tutorat et communiquer efficacement
- Suivre l'étudiant au jour le jour : de l'accueil à l'évaluation

Partenaire

- Lycée Technique pour Professions de Santé (LTPS)



Journée de suivi - infirmier tuteur



Public cible

Anciens participants à la formation de l'infirmier tuteur

Objectifs

- Favoriser l'engagement des infirmiers tuteurs après leur formation
- Favoriser les échanges et partages d'expériences
- Faire évoluer les pratiques
- Mettre en commun les bonnes pratiques du terrain

Partenaire

- Lycée Technique pour Professions de Santé (LTPS)





Encadrer un nouveau collaborateur



Public cible

Toute personne concernée par l'intégration de nouveaux salariés ou stagiaires

Objectifs

- Développer ses compétences en communication
- Se positionner en tant que tuteur et accueillir un nouveau collaborateur
- Utiliser des outils pour transmettre son savoir-faire et développer ses compétences pédagogiques
- Structurer sa démarche d'encadrement et d'intégration
- Fixer des objectifs professionnels et personnels
- Evaluer la prise de poste

Partenaire

- Unité de Formation et d'Education Permanente (UFEP)



Neurosciences & handicap



Public cible

Tout professionnel accompagnant et prenant soin de personnes en situation de handicap mental, intellectuel ou atteintes de maladies psychiques

Objectifs

- Exposer comment les neurosciences apportent un éclairage nouveau et complémentaire aux autres disciplines sur la compréhension des déficiences
- Comprendre comment les neurosciences permettent d'ajuster l'accompagnement des personnes présentant des déficiences intellectuelles et/ou sensorielles, des troubles neuro-développementaux ou psychiques

Partenaire

- Unité de Formation et d'Education Permanente (UFEP)





4. FORMATIONS



« Forum DCSH » : Documentation et Classification des Séjours Hospitaliers



Public cible

Acteurs de la santé : ministères, médecins, professionnels de santé, codeurs, ...

Objectifs

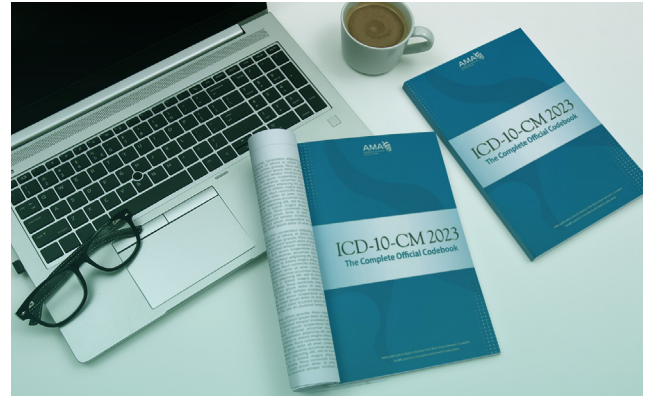
- Démontrer l'importance de la qualité des données dans la planification pluriannuelle
- Illustrer les innovations autour de la documentation
- Présenter les différents dispositifs adaptés à l'échange des données à Luxembourg
- S'inspirer des retours d'expérience des institutions étrangères
- Relever les potentiels d'amélioration en matière de documentation de l'information médicale

Partenaire

- Ministère de la Santé et de la Sécurité Sociale



LE GOUVERNEMENT
DU GRAND-DUCHÉ DE LUXEMBOURG
Ministère de la Santé
et de la Sécurité sociale



Workshop DIM



Public cible

Codeurs de l'information médicale

Objectifs

- Optimiser la qualité du codage de l'information
- Harmoniser les bonnes pratiques liées au codage de l'information médicale

Partenaire

- Fédération des Hôpitaux Luxembourgeois (FHL)





Nouvelles attributions des Sages-Femmes



Public cible

Sages-femmes disposant d'une autorisation d'exercer et exerçant leur profession au Grand-Duché de Luxembourg

Objectifs

- Répondre aux nouvelles exigences définies dans le règlement grand-ducal du 22 novembre 2019 abrogé par la loi du 29 juin 2023 déterminant le statut, les attributions et les règles de l'exercice de la profession de santé de sage-femme
- Acquérir les compétences nécessaires pour pratiquer les actes définis dans la nouvelle réglementation et ainsi permettre à la profession de sage-femme de réaliser ces actes en toute sécurité

Partenaire

- Ministère de la Santé et de la Sécurité Sociale



LE GOUVERNEMENT
DU GRAND-DUCHÉ DE LUXEMBOURG
Ministère de la Santé
et de la Sécurité sociale





Formations TIC & APPRENTISSAGE DIGITAL

523

Participants

45

Heures de formation



L'année 2023 a vu le Competence Centre participer à plusieurs projets de grande envergure dans le domaine de l'apprentissage digital et des nouvelles technologies.

Dans un contexte international où les enjeux environnementaux deviennent chaque jour de plus en plus concrets, un MOOC* intitulé « *Machine Learning in Weather & Climate* » a été réalisé pour l'ECMWF (*European Centre for Medium-Range Weather Forecasts*) en partenariat avec l'IFAB (*International Foundation on Big Data and Artificial Intelligence for Human Development*). Cette initiative de très grande ampleur, a proposé à divers publics intéressés une plongée de plusieurs semaines dans l'utilisation du *Machine Learning* dans les domaines de la météorologie et de la climatologie. Trois parcours totalement digitaux animés par 60 experts sous la supervision d'un *Content Manager* de l'Université du Luxembourg, ont ainsi été proposés à plus de 9000 apprenants issus de près de 170 pays. La qualité et la variété des activités pédagogiques et médias utilisés, la présence constante d'une *science communicator*, l'excellence des experts mis à contribution (chercheurs, spécialistes issus du monde professionnel, etc.) ont permis le formidable succès de ce MOOC.

L'année a été également marquée par la participation active du Competence Centre au « *Work Package: Skills & Training Offer* » du consortium luxembourgeois au projet européen EDIH (*European Digital Innovation Hubs*) aux côtés notamment de LuxInnovation, de la Luxembourg House of Cybersecurity, du LIST et de l'Université du Luxembourg. Notre collaboration aux travaux de conception de l'offre de services du consortium et la construction du catalogue de formations

ont permis d'opérer une sélection qualitative des parcours pédagogiques offerts par les principaux acteurs du marché luxembourgeois dans les divers domaines de l'innovation à destination des petites et moyennes entreprises du secteur industriel.

Une deuxième édition réussie du MOOC intitulé « *Elements of AI* »** a permis à près de 1400 nouveaux apprenants de découvrir de manière encore plus dynamique les possibilités offertes par l'Intelligence Artificielle, ainsi que ses enjeux et défis.

Parmi les autres activités digitales du Centre en 2023, peuvent aussi être citées :

- la distribution, en partenariat avec l'ADEM, de licences donnant accès à des *Google Career Certificates* à plus de 213 bénéficiaires dans 8 thématiques différentes ;
- la création de nombreux modules digitaux pour les principaux établissements de la place financière luxembourgeoise.

L'année 2024 verra les projets digitaux pluriannuels (voir les encarts dédiés à ces projets ci-après) se poursuivre, alors que d'autres initiatives de collaboration avec les Facultés de l'Université du Luxembourg seront explorées afin d'être formalisées.

* Massive Open Online Course

** Cofinancé par le Ministère d'État via le Service des médias, de la connectivité et de la politique numérique (SMC) et le SCRIPT (Service de Coordination de la Recherche et de l'Innovation pédagogiques et technologiques), ce cours a été créé par la société technologique Minnlearn et l'Université d'Helsinki. Il a été financé à l'origine par le gouvernement finlandais dans le cadre de la Présidence finlandaise du Conseil de l'Union européenne et la traduction linguistique a été assurée par la Commission européenne.



4. FORMATIONS



Parcours de formation en médecine scolaire



Public cible

Professionnels de la santé : médecins, médecins-dentistes, infirmières, assistantes sociales

Objectifs

- Comprendre les principes fondamentaux de la santé publique et leur application dans le contexte scolaire au Luxembourg
- Acquérir des compétences approfondies dans la mise en œuvre et l'analyse des programmes de dépistage scolaire
- Évaluer les divers troubles du développement chez les élèves et leurs implications sur la scolarité
- Approfondir la compréhension des enjeux liés à la santé mentale des étudiants et développer des stratégies de soutien adaptées
- Reconnaître les signes de maltraitance et élaborer des approches pour la prévention et l'intervention
- Maîtriser les techniques d'examen bucco-dentaire en milieu scolaire pour promouvoir l'hygiène bucco-dentaire chez les élèves

Partenaire

- Direction de la santé



LE GOUVERNEMENT
DU GRAND-DUCHÉ DE LUXEMBOURG
Ministère de la Santé

Direction de la santé



Directive concernant les marchés d'instruments financiers



Public cible

Formation sur-mesure pour le personnel d'une grande banque de la place

Objectifs

- Définir les concepts clés de MiFID II
- Comprendre comment les offres de services proposées par la Banque ont été adaptées à MiFID II
- Expliquer de quelle manière les mesures mises en place permettent de renforcer la protection des investisseurs
- Assimiler les informations transmises aux clients selon leur classification et offre de service



Culture digitale



Abus de marché



Public cible

Formation sur-mesure pour le personnel d'une grande banque de la place

Objectifs

- Renforcer la culture digitale de l'ensemble des collaborateurs
- Comprendre les enjeux du digital
- Développer les compétences digitales selon les fonctions
- Appréhender et anticiper les impacts sur les activités, flux et métiers



Public cible

Formation sur-mesure pour le personnel d'une grande banque de la place

Objectifs

- Définir : Un abus de marché - Une information privilégiée - Une opération d'initié - La divulgation illicite d'une information privilégiée - Une manipulation de marché
- Identifier les mesures de prévention des abus de marché et le dispositif mis en place par la banque
- Expliquer quelle réaction adopter face à un soupçon d'abus de marché
- Enumérer les sanctions applicables en la matière



4. FORMATIONS





Formation digitale : pédagogie et outils



Public cible

Formation sur-mesure pour le personnel du département des ressources humaines d'une grande banque de la place

Objectifs

- Développer une vision 360 degrés du digital learning
- Être initié aux neurosciences
- Acquérir des compétences en conception pédagogique
- Identifier les clefs de la pédagogie digitale
- Comprendre le cadre technique
- Encourager la réflexion critique et la résolution de problèmes à travers les évaluations
- Préciser les enjeux de gestion de projet digital learning



Google Certificates Programme



Target Audience

Candidates who want to develop additional expertise and unlock job opportunities in high-growth industries

Objectives

- To be a data analyst who collects, transforms, and organises data in order to help make informed business decisions
- To be a project manager who maximises project value and ensures efficient management
- To be an IT specialist who troubleshoots problems so that computers and networks can run correctly
- To be a UX designer who enhances user experience for products
- To be a digital marketing specialist who knows how to attract and engage customers online
- To be a cybersecurity analyst who safeguards against threats and implements security

Partners

- Google
- Agence pour le développement de l'emploi (ADEM)





Cisco Networking Academy

The launch of the Cisco Networking Academy is an essential step for the Grand Duchy's efforts to improve digital skills and IT knowledge. A key part of the Digital Acceleration program is updating the education system with modern tools and materials provided by Cisco. Cisco Networking Academies have trained 7.8 million students in 170 countries over the last 20 years.

In Luxembourg, the management of the Cisco Networking Academy is a collaborative effort between the University of Luxembourg Competence Centre and the Chamber of Employees (CSL) as a support centre. This partnership aims to address the nation's need for a skilled workforce by leveraging Cisco Networking Academy's platforms and tools while relying on the Competence Centre and CSL to supply qualified and knowledgeable instructors. The courses offered by the Cisco Networking Academy are industry-recognised, created by professionals, and designed to be accessible to all.

The Cisco Networking Academy provides comprehensive courses covering key areas such as networking, security, Internet of Things (IoT), operating systems, and computer programming. These courses equip individuals with the skills and knowledge required to excel in the technology industry. The program offers a wealth of resources, including up-to-date instructional materials, web-based interactive curricula, lab manuals, tests, exams, simulation tools, personalised feedback, and access to real lab equipment.

Furthermore, these courses are available to students free of charge and to professionals at affordable rates, making them accessible to a wide range of individuals. Completion of these courses leads to the acquisition of valuable credentials, validating expertise and enhancing employability in an industry with a high demand for IT professionals.





Programming Essentials in Python



40 h.



ONLINE

Target Audience

Anyone who wants to cover miscellaneous data collection, tool manipulation, logical and binary operations and basic REST API creation

Objectives

- Provide an introduction to Python and computer programming
- Explain data types, variables, basic input-output operations and basic operators



C Programming Essentials



40 h.



ONLINE

Target Audience

Anyone who wants to learn the fundamentals of programming with C language

Objectives

- Learn the syntax, semantics and data types of C language needed for entry-level programming career opportunities
- Understand the fundamentals of programming with C language



IoT: Introduction to Internet of Things



30 h.



ONLINE

Target Audience

Students seeking an overview of trends, technologies, and career opportunities related to the field of Internet of Things (IoT)

Objectives

- Gain an understanding of what the IoT is and the requirements to design your own IoT solutions
- Examine the concept of IoT
- Learn how it works, and how to harness its power to improve business



IoT: Big Data and Analytics



30 h.



ONLINE

Target Audience

Students who want to acquire skills in the growing field of collecting and analysing big data

Objectives

- Understand how digital transformation is creating unprecedented economic opportunities
- Identify how the IoT is bridging the gap between operational and information technology systems
- Learn how to use Python data libraries to create a pipeline in order to acquire, transform and visualise data collected from IoT sensors and machines



Cyber Threat Management



Target Audience

Students who want to become a cybersecurity technician

Objectives

- Evaluate security controls according to ethical, regulatory, and legal compliance requirements
- Identify usefull tools for network security testing
- Evaluate threat intelligence sources
- Explain how endpoint vulnerabilities are assessed and managed
- Select security controls based on risk assessment outcomes
- Learn how to use incident response models and forensic techniques to investigate security incidents



C++ Programming Essentials



Target Audience

Students who want to learn the fundamentals of object-oriented programming through the C++ language

Objectives

- Learn the basics of programming in the C++ language, touches on fundamental programming techniques, customs and vocabulary
- Understand the most common library functions and the usage of the pre-processor
- Discover hands-on experience in the object-oriented programming approach



PROJETS

10443
Participants







MOOC on Machine Learning in Weather and Climate

Powered by the University of Luxembourg Competence Centre, the MOOC on "Machine Learning in Weather and Climate" was launched in January 2023 by the European Centre for Medium-Range Weather Forecasts (ECMWF) in partnership with the International Foundation on Big Data and Artificial Intelligence for Human Development (IFAB).

The objective was to train a wide community of learners (professionals, technical data users from academia or industry across different sectors, researchers, policy makers, students and individuals with an interest in the subject) on the impact and use of machine learning in numerical weather and climate predictions. It brought together international experts under the supervision of a content manager from the University of Luxembourg to provide a shared vision across the communities of Earth system sciences, high-performance computing and machine learning.

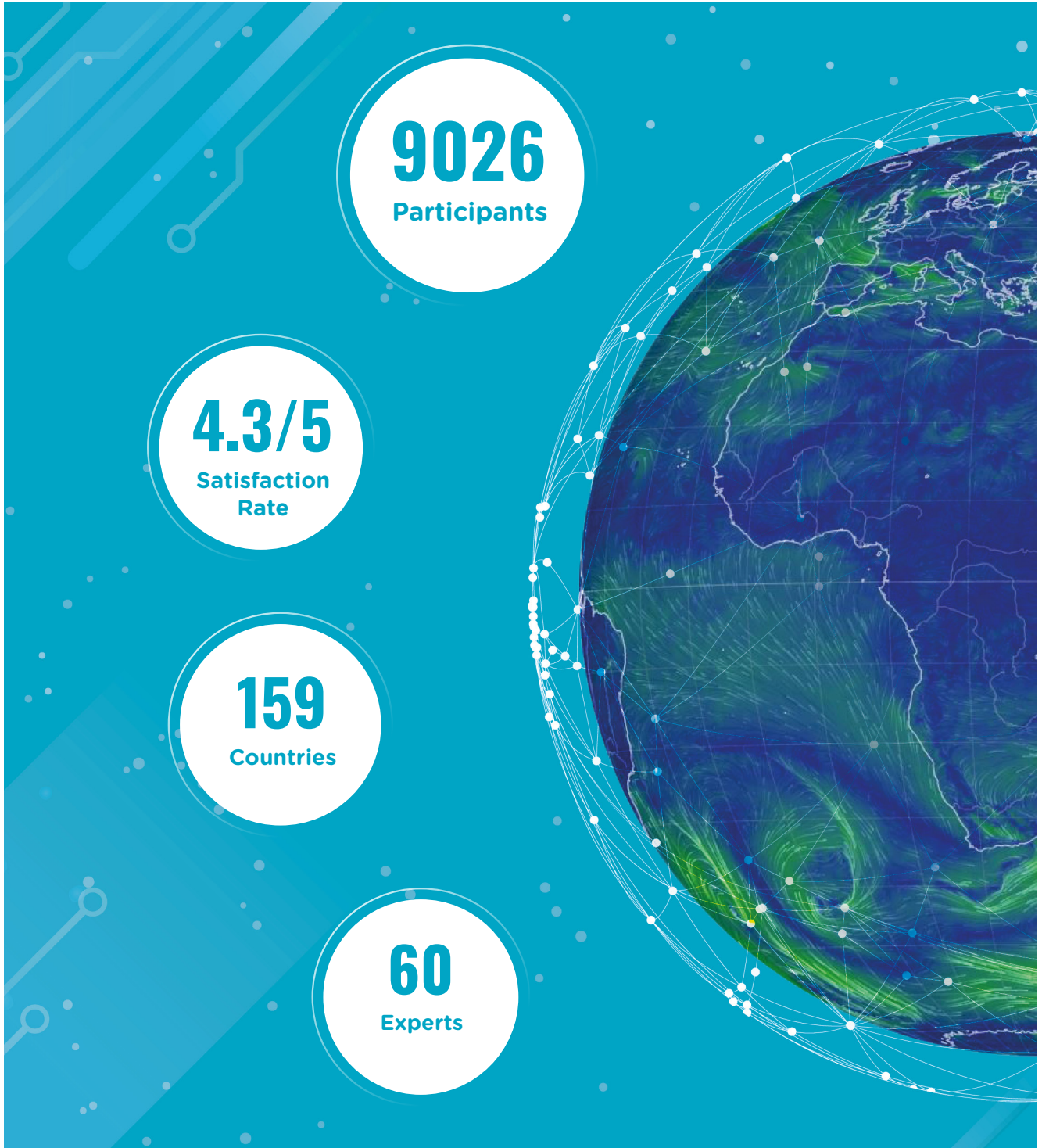
Conceived as an online free training course, accessible to a global audience, the MOOC was distributed gradually with a three-tiered approach with the aim of being as inclusive as possible. Learners opted to follow one or more tiers and within each tier, the programme was modular as participants could select one or more modules within a particular topic subset, according to their interests.

The first tier was an introduction to machine learning in weather and climate. The second tier took a deeper look at the concepts of machine learning, and tier three demonstrated practical machine learning applications in weather and climate.

The MOOC mixed interactive e-learning with webinars. Learning was consolidated through a wide variety of activities, from videos and commuter-friendly podcasts to discussion forums and e-learning modules. Guided by a host or domain specialists from around the world, learners were able to explore the subject from different angles. The webinars, for instance, were perfect occasions to interact with leading experts from the field. The acquired knowledge was then honed in practical exercises. Using interactive Jupyter notebooks, learners had the possibility of gaining hands-on experience with machine learning algorithms.

Throughout their whole learning journey, participants were accompanied by a dedicated science communicator who broke down the technical content into plain language whenever needed. Each completed tier was rewarded with a certificate of completion while those who completed all three tiers received particular recognition with a more comprehensive certificate of achievement. At the end of the live run, the material continued to be freely accessible from the ECMWF website.

With 9026 registrations and 6021 certificates of completion delivered, the "Machine Learning in Weather and Climate" MOOC is, to this day, the largest and most successful learning programme ever produced by the Competence Centre.





MOOC - Elements of AI Edition 2023

Le cours « Elements of AI » est un projet conjoint de l'Université d'Helsinki et de la société technologique MinnaLearn (précédemment Reaktor) visant à expliquer ce qu'est l'intelligence artificielle, ses principes de base et ses limites.

Le programme est diffusé sous la forme d'un *Massive Open Online Course* (MOOC) et a été publié sous sa première version en 2018 en Finlande, à la fois en anglais et en finlandais. Le succès presque immédiat du cours a incité la Commission européenne à organiser rapidement sa traduction en 27 langues différentes afin de favoriser sa diffusion.

Le cours comporte 6 chapitres et nécessite environ 30h de travail de la part du participant pour être terminé. Il est complètement asynchrone et permet au participant de suivre les activités à son propre rythme.

En 2021, le cours en ligne « Elements of AI » avait été déployé au Luxembourg pour la première fois, accompagné d'une série de webinaires et la création d'une communauté d'apprenants. Ce premier déploiement avait alors permis de rassembler environ 1000 participants.

Fort de ce premier succès, le Ministère d'Etat via le Service des médias, de la connectivité et de la politique numérique (SMC) et le Service de Coordination de la Recherche et de l'Innovation pédagogiques et technologiques (SCRIPT), ont décidé de co-financer un nouveau déploiement du cours en ligne « Elements of AI » au Grand-Duché de Luxembourg en 2023.

Afin de garantir le succès de cette nouvelle édition, l'Université du Luxembourg et le Compétence Centre ont une nouvelle fois uni leurs forces pour proposer aux participants des activités pédagogiques et des formats d'accompagnement engageants.

Le déploiement de « Elements of AI » s'est déroulé sur 7 semaines, de février à avril 2023. Chaque lundi, les participants étaient invités à suivre un nouveau chapitre du cours, lequel était ensuite complété, deux jours après, par un webinaire portant sur la même thématique, conformément au programme suivant :

- Opening Session
- Chapter 1: What is AI?
- Chapter 2: AI problem solving
- Chapter 3: Real world AI
- Chapter 4: Machine Learning
- Chapter 5: Neural Networks
- Chapter 6: AI implications

Les participants avaient la possibilité de passer un examen final, validant leurs connaissances sur les 6 chapitres et permettant de recevoir un certificat de réussite luxembourgeois.

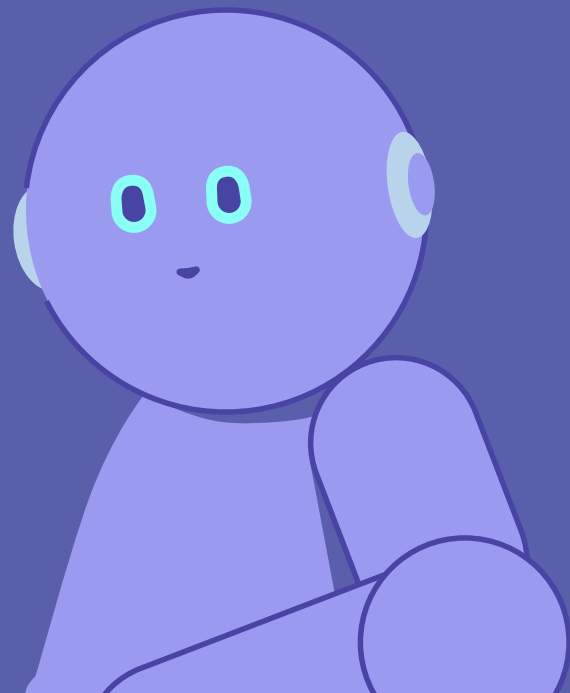


Pour cette session 2023 d'« Elements of AI », il a également été décidé d'organiser une série d'événements avec des partenaires concernés par la thématique de l'intelligence artificielle :

- Une série de groupes de support en présentiel, organisés par l'Institut de Formation de l'Éducation Nationale (IFEN), et destinés aux enseignants luxembourgeois.
- Trois groupes de support en présentiel organisés par le Digital Learning Hub (DLH), ouverts à tous les participants au cours « Elements of AI ».
- Deux groupes de support en présentiel et un webinaire organisés et animés par l'association Women in Digital Empowerment (WIDE ANDCO). Les groupes de support visaient en priorité les femmes participant au cours « Elements of AI », afin de les soutenir dans leur apprentissage, tandis que le webinaire portait sur la thématique de l'égalité des genres dans l'IA.
- Un webinaire, animé par le SCRIPT, ouvert à tous et portant sur la thématique de l'IA dans l'éducation.

Près de 1400 personnes se sont ainsi inscrites à l'édition 2023 du MOOC. L'approche adoptée au Luxembourg, visant à créer une communauté d'apprenants et à rythmer le cours, semble donc toujours avoir un effet bénéfique sur son achèvement par les apprenants puisque le Luxembourg se classe 6ème parmi les pays les plus assidus en Europe pour le suivi et l'accomplissement de ce MOOC.

Une collaboration efficace entre la Faculté des Sciences, de la Technologie et de la Médecine (FSTM) de l'Université du Luxembourg et le Compétence Centre a rendu possible l'enrichissement de ce cours en lui apportant une réelle valeur ajoutée. Ce partenariat opérationnel sera reconduit pour deux nouvelles éditions du MOOC en 2024 et 2025.





Luxembourg Digital Innovation Hub (L-DIH)

In 2023, the Luxembourg Digital Innovation Hub (L-DIH) already funded by the Luxembourgish government, gained a European dimension following the approval of EU funding. **As a member in the new European Digital Innovation Hub (EDIH) consortium, the Competence Centre has been tasked with monitoring and assessing the skills and training landscape related to digital maturity and readiness in the manufacturing and industry sector, with a specific focus on small and medium-sized enterprises (SMEs) in Luxembourg.** In collaboration with partners such as Luxinnovation, the University of Luxembourg, LIST, and the Luxembourg House of Cybersecurity, the Competence Centre was assigned the design, development, implementation, and evaluation of four services in the fields of skills and training.

The Competence Centre organised three specialised webinars in 2023. These webinars are dedicated services aimed at building networks and bringing together specialists from the manufacturing and industrial sector, academia, and the public.

The webinars featured the following titles:

- Digital Skills & Industry: Labour Market Trends and Training Offer
- Manufacturing under Attacks: Cybersecurity as a High Priority
- A Self-Defending Operational Technology (OT) in Manufacturing and Industry

These webinars not only have offered valuable insights into the labour market but have also empowered the audience with actionable knowledge about digital transformation.

Throughout 2023, the Competence Centre developed a tool to meet the EDIH's demand for assessing digital maturity at the skills level within SMEs across Luxembourg. The Digital Skills Maturity Assessment (DSMA) is a tool that results in a representative, quantitative assessment of skills and training needs. The DSMA addresses in parallel different divisions of a company (engineering, production, shopfloor and management), providing previously unattained insights into training needs linked to Industry 4.0.

The Competence Centre is actively engaged in an ongoing effort to provide guidance for training and develop tailor-made training programmes. The EDIH Training Catalogue 2023 represents the first milestone of this endeavour. Available training offerings from providers such as the House of Training, DLH, House of Cybersecurity, and others have been categorised based on their shared relevance to the most essential areas of training in Industry 4.0.

The resulting clusters are as follows:

- Automation Industry
- Connected Industry
- Cybersecurity
- Digitalisation
- Emerging Technologies
- Industry Data Science
- Industry Outreach
- Supercomputing



In the following phase of skills development and training service, a workshop was organised and aimed at creating a new training profile focused on bridging the gap between IT and OT competences. This training profile was developed based on the professional input provided by attendees from all EDIH partners and representatives from the private industrial sector. An additional outcome of this workshop was the creation of a training matrix that compiled existing training offerings from the EDIH training catalogue and made it possible to pinpoint relevant training programmes from the catalogue and define the training requirements for IT/OT generalists. Both the training matrix and the training profile represent an ongoing analytical effort that will continue in the years to come and will serve as the foundation for the development of entirely new training programmes in the future.

In summary, the Competence Centre within the L-DIH project prioritised the evaluation of skills and training services in the manufacturing and industry sector, with a specific emphasis on Luxembourg's SMEs. The Centre's initiatives included organising specialised webinars, creating the Digital Skills Maturity Assessment (DSMA) tool, establishing the EDIH Training Catalogue 2023, and commencing work to bridge the IT and OT competence gap through training profiles and matrix, laying the groundwork for forthcoming training programmes. This project is scheduled to conclude at the end of 2025, with the potential for an extension.



Formations pour les besoins internes de l'Université du Luxembourg

1420
Participants

365

Heures de formation



En 2023, l'équipe du Competence Centre a continué sa collaboration efficace avec l'Université du Luxembourg pour la formation de son personnel interne. Les efforts des équipes du Centre se sont principalement focalisés sur deux projets majeurs : ULLA et ULearn.

ULLA (University of Luxembourg Leadership Academy) est un cycle sélectif de formations pour accompagner les chercheurs expérimentés dans le renforcement des compétences transversales essentielles à leur métier (*self-leadership*, gestion de projet et de conflits). Cette collaboration avec le Research Support Department de l'Université en est à sa 7^{ème} édition et connaît toujours le même succès.

ULearn est le programme de formation continue à destination du personnel de l'Université auquel le Competence Centre contribue en travaillant en symbiose avec l'équipe Learning & Development de l'Université. L'année 2023 a marqué le 4^{ème} anniversaire de ce programme, désormais bien identifié et ancré dans les habitudes de formation du personnel interne. Le nombre de participants a ainsi considérablement augmenté au cours de l'année 2023 et les sujets traités ont également été élargis. L'offre de formation relative au *bien-être au travail et à la santé mentale* a notamment été renforcée, mais également adaptée aux besoins spécifiques de certains publics qui font face à des défis qui leur sont propres.

La contribution des équipes du Competence Centre va au-delà du support organisationnel et logistique mis en place pour soutenir cette offre de formation et s'opère déjà en amont, avec la conception pédagogique. L'année qui vient de s'écouler a donc vu naître un nouveau concept de formations pratiques mettant l'accent sur la transmission de savoirs entre collaborateurs et valorisant les compétences et connaissances essentielles disponibles au sein-même du personnel interne.

Les équipes ont commencé à travailler sur le projet de mise en place d'un *Learning Management System*, dont le déploiement effectif doit avoir lieu courant 2024 pour faciliter l'organisation et la mise en œuvre pratique des formations. En parallèle, l'année 2024 sera consacrée à accentuer l'offre de formation destinée aux chercheurs et à contribuer à la réintroduction des cours de langues pour le personnel via un projet pilote d'envergure.



6. AUTRES FORMATIONS





ULLA

University of Luxembourg Leadership Academy



Target audience

Young researchers who wish to create their own research group and senior managers (heads of research units/centres or their deputies)

Objectives

- Assimilate the concepts of leadership
- Develop your own leadership style
- Manage yourself and your team
- Communicate effectively
- Manage conflict

Partner

- Research Support Department of the University of Luxembourg



ULearn



Public cible

Personnel administratif, enseignants et chercheurs de l'Université du Luxembourg

Thématiques proposées

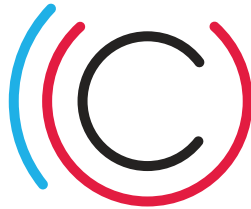
- Adapter les pratiques quotidiennes à la RGPD
- Comprendre et prévenir les violations de données à caractère personnel
- Développer ses compétences professionnelles et personnelles en 90 minutes : gestion de soi, efficacité personnelle, collaboration
- Optimiser son style de communication et sa manière d'interagir avec les autres pour développer de meilleures relations
- Résoudre les situations de conflit
- Comprendre la résilience et l'assimiler
- Renforcer sa connaissance des procédures sur les marchés publics
- Connaître les procédures d'achat et de paiement à l'Université
- Guider et encadrer les doctorants en développant son propre style de leadership
- Développer des connaissances et compétences ciblées avec les plateformes edX, Percipio et Epigeum

Chiffres-clés

12679



Participants
en e-learning



87%

Taux de
satisfaction



692



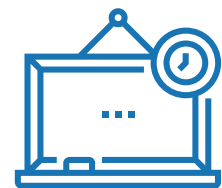
Participants
en présentiel

634



Heures de
formation développées
au format e-learning

2060



Heures de
formation données
en présentiel



Maison du Savoir - 2, avenue de l'Université L-4365 Esch-sur-Alzette
info@competence.lu - +352 26 15 92 17

competence.lu